



Presupuesto y educación en la Ciudad de Buenos Aires

Abril de 2010

EJECUCIÓN PRESUPUESTARIA: composición de los recursos y gastos totales.

✓ Las cuentas de ejecución presupuestaria se componen por:

- RECURSOS-

1- RECURSOS CORRIENTES

Recursos tributarios

- de origen provincial
- de origen nacional

Recursos no tributarios: *tasas; derechos; alquileres; multas; otros*

Ventas de bienes y servicios de la Adm. Púb.: *espectáculos o otros servicios.*

Rentas de la propiedad: *intereses por préstamos y por depósitos, beneficios por inversiones empresariales.*

Transferencias corrientes: *del sector privado, del gob. e instit. nac., del sector externo.*

2- RECURSOS DE CAPITAL

Recursos propios de capital: *venta de activos (tierras, terrenos, edificios, instalaciones)*

Transferencias de capital: *de la adm. Nac.; recuperación de préstamos (de corto y largo plazo) del sector privado y del público no empresarial.*

- GASTOS-

1- GASTOS CORRIENTES

Gastos de consumo:

- remuneraciones
- bienes y servicios

Rentas de la propiedad:

- intereses
- derechos sobre bs. intangibles

Otras pérdidas

Transferencias corrientes

2- GASTOS DE CAPITAL

Gastos de capital: *inversión real directa (formación bruta de capital fijo; tierras y terrenos)*

Transferencias de capital

Inversión financiera: *aportes de capital; concesión de préstamos a largo plazo*

Composición de los ingresos del Gobierno de la Ciudad de Buenos Aires.

✓ En 2009 el total de ingresos corrientes de la Ciudad de Buenos Aires fue de \$14.800 millones.

✓ Los ingresos corrientes están compuestos por:

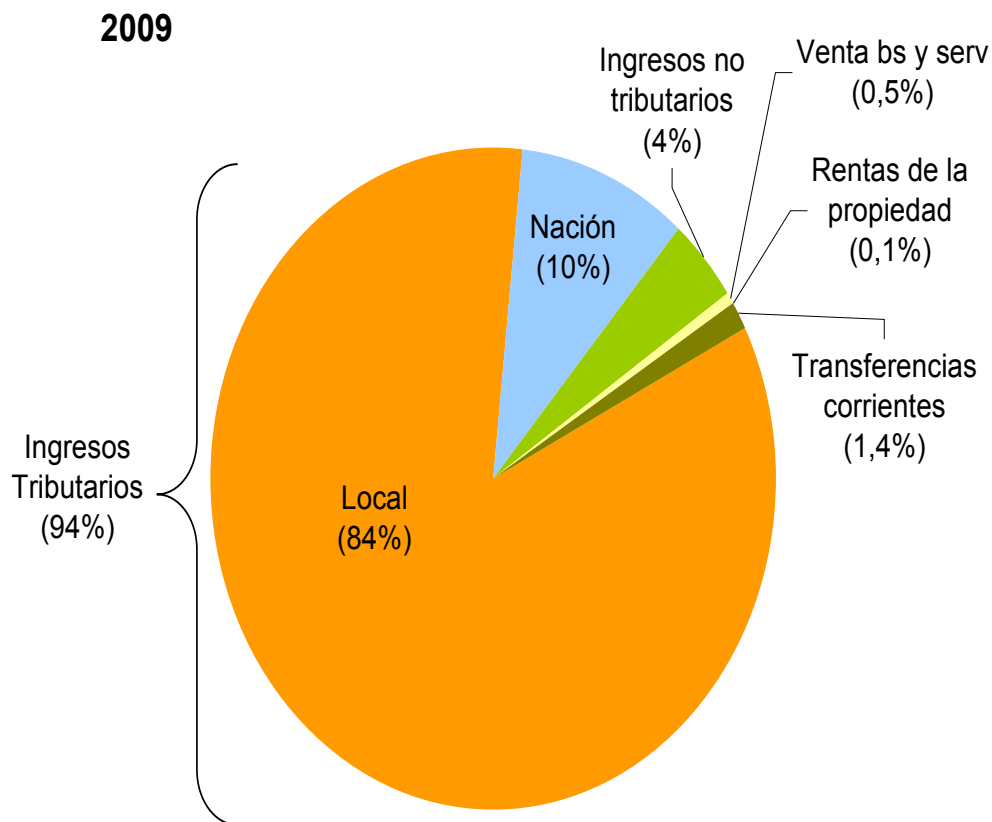
- Recursos tributarios (*de origen local y nacional*)
- Recursos no tributarios (*tasas; derechos; alquileres; multas; otros*)
- Venta de bienes y servicios de la Adm. Pública
- Rentas de la Propiedad
- Transferencias corrientes

✓ Los ingresos tributarios explican la mayor parte de los recursos corrientes, representando el 94% de los mismos en 2009.

✓ Hacia el interior de los ingresos tributarios, los de origen local son los de mayor importancia relativa, dado que explican el 84% de dichos recursos.

✓ Por su parte, los ingresos no tributarios dan cuenta del 4% en promedio. La incidencia de los otros conceptos es mínima, explicando sólo un 2% de los ingresos totales.

Composición de los recursos corrientes del GCBA, 2009 (en pesos corrientes). En porcentajes.



Nota: Incluye administración central y organismos descentralizados.
 Fuente: Elaboración propia en base a información de la DGEyC-Ministerio de Hacienda, GCBA; ASAP y DNCFP-Ministerio de Economía de la Nación.

Evolución de los ingresos corrientes

✓ Entre 2002 y 2009 se observa un notorio incremento en los recursos corrientes de la ciudad, que se duplicaron, medidos a precios constantes.

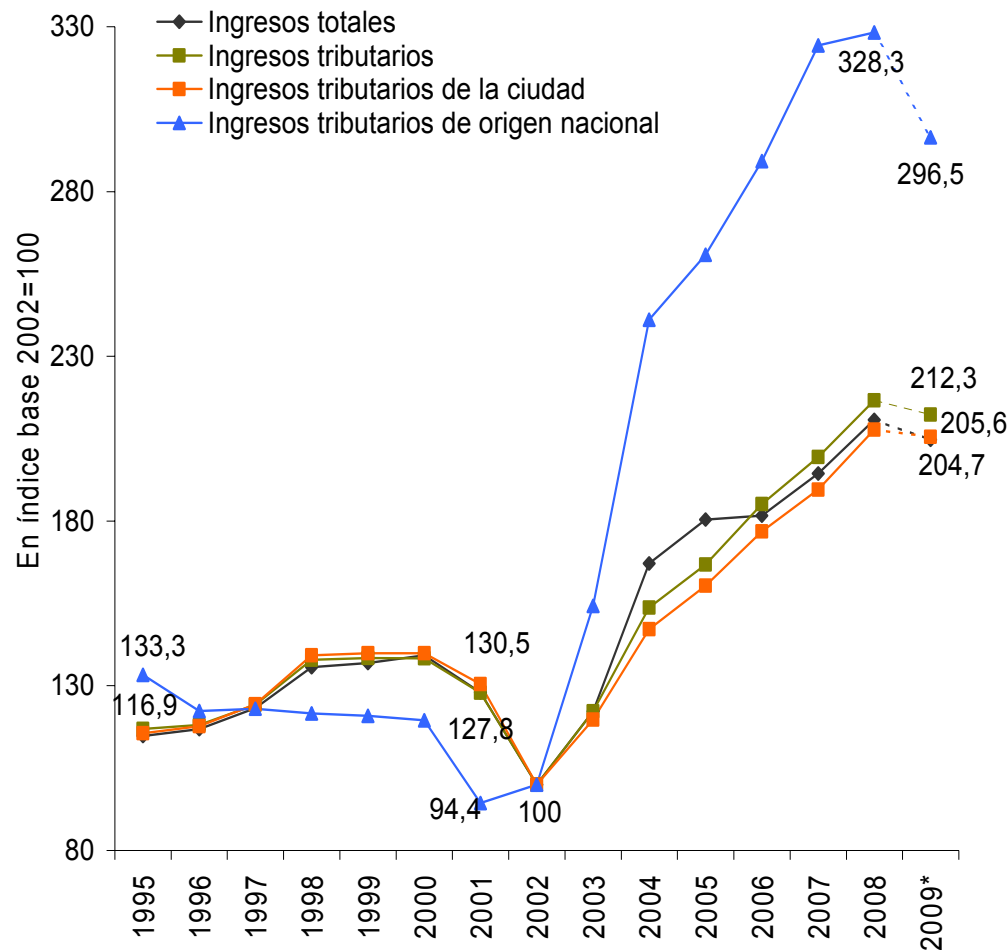
✓ La misma tendencia se observa al interior de los recursos específicamente tributarios, destacándose notoriamente aquellos transferidos por la nación a la ciudad, sobre todo a partir de la aplicación de la Ley Federal de Educación en 2006.

✓ Si bien en 2009 los ingresos corrientes de la ciudad se incrementaron en \$1.700 millones, en términos reales esto implicó una disminución de 2,9% respecto del año anterior. Ello puede relacionarse con la caída de la actividad causada por la crisis económica entre fines de 2008 y mediados de 2009.

✓ En ese mismo año, los ingresos nacionales presentaron una caída más notoria, de 9,7% en términos reales respecto de 2008, aunque debe tenerse en cuenta se trata de valores menores en los que cualquier oscilación se vuelve más evidente. Esto se relaciona con la disminución en términos reales de los recursos transferidos en 2009 por coparticipación federal, producto de la coyuntura recesiva en el marco de la crisis mundial.

Evolución de los recursos corrientes del GCBA en pesos constantes, 1995-2009.

En número índice base 2002=100.



* 2009: datos provisorios.

Fuente: Elaboración propia en base a información de la DGEyC-Ministerio de Hacienda, GCBA; ASAP y DNCFP-Ministerio de Economía de la Nación.

Composición de los ingresos tributarios

✓ Los ingresos tributarios en la ciudad se encuentran compuestos por:

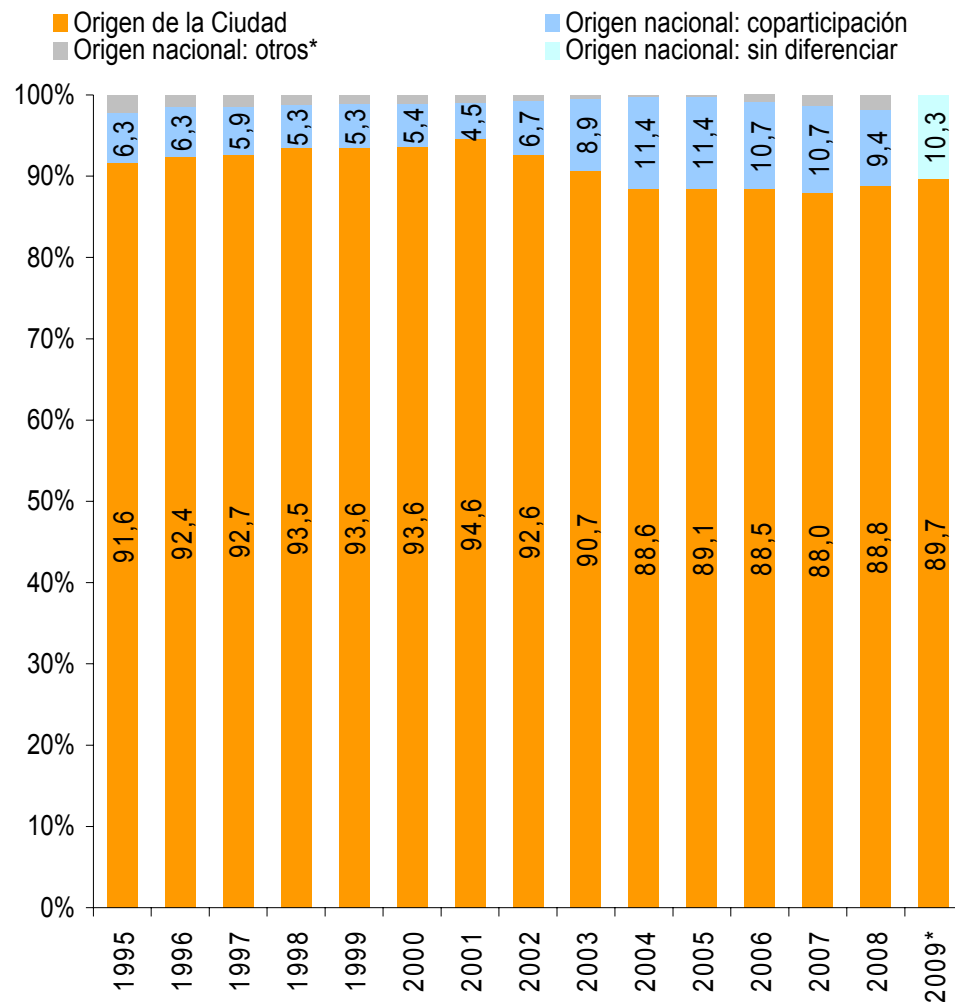
- Recursos de origen local: *Ingresos Brutos, ABL, Patentes de vehículos, Ley de Sellos, Consumo de energía eléctrica.*
- Recursos origen nacional: *Coparticipación Federal; Ley de Financiamiento Educativo; Ley Fondo Nacional de la Vivienda; Impuesto s/los activos Fdo. Educ.*

✓ De acuerdo con la ley de coparticipación vigente (N° 23.548/88), la Ciudad de Buenos Aires recibe automáticamente el 1,4% de los recursos coparticipables que corresponden al Tesoro nacional que son, a su vez, el 42,34% de los recursos coparticipables.

✓ Si se analiza la evolución de los recursos tributarios, se observa que desde 2002 se produjo un incremento en la participación de los ingresos de origen nacional en el total de los recursos tributarios de la ciudad. En 2002-2009 constituyen en promedio el 10,5%.

✓ Según los datos correspondientes a 2009 (aún provisorios), la composición de los recursos no ha variado significativamente respecto a los últimos años. Sólo se observa una leve reducción en la participación de los recursos nacionales respecto de 2008 en el total de los ingresos tributarios.

Composición de los recursos tributarios del GCBA, 1995-2009. En porcentajes.



* 2009: datos provisorios.

Fuente: Elaboración propia en base a información de la DGEyC-Ministerio de Hacienda, GCBA; ASAP y DNCFP-Ministerio de Economía de la Nación.

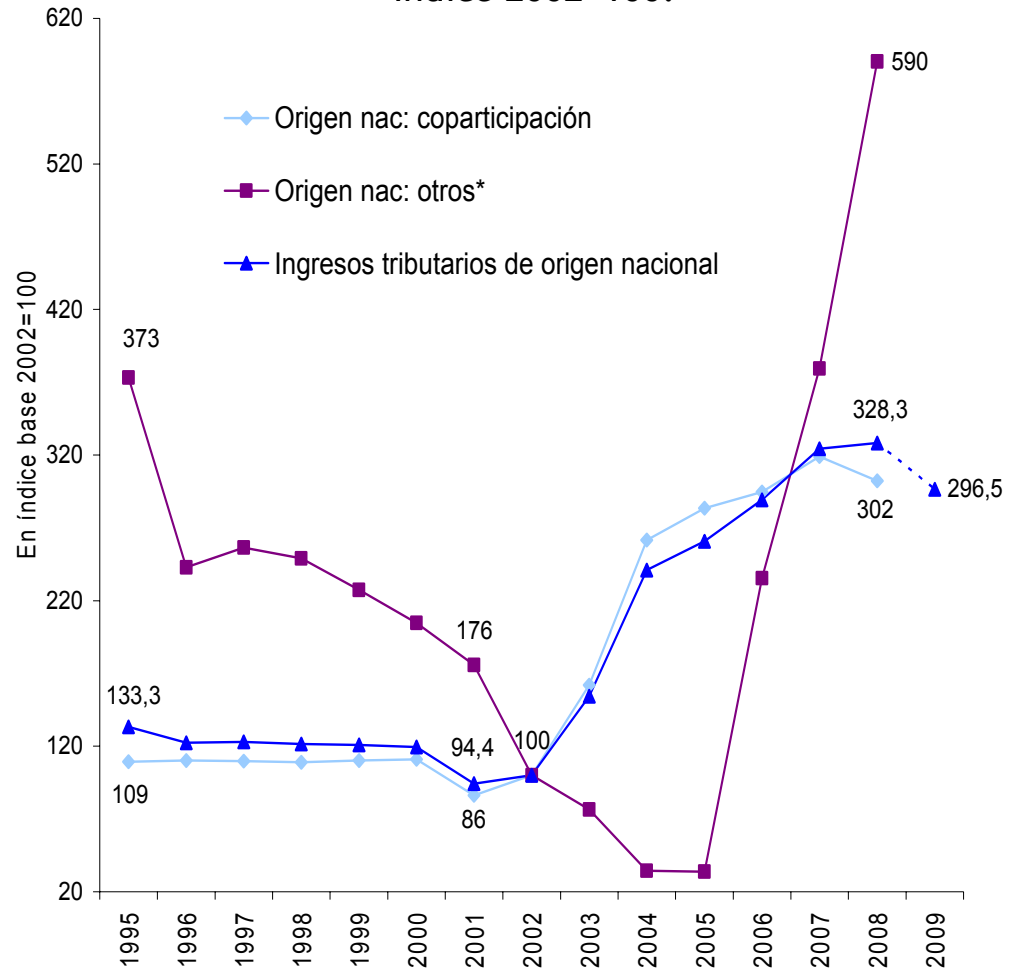
Ingresos tributarios de origen nacional

✓ Si bien los recursos transferidos por el gobierno nacional a la Ciudad de Buenos Aires representan una proporción menor de los ingresos tributarios totales, cabe destacar su importante incremento durante la post-convertibilidad.

✓ Los recursos provenientes de la coparticipación presentaron una tendencia creciente entre 2002 y 2007, más que triplicándose en esos años. La disminución que se observa hacia 2008 se relaciona con la menor recaudación en términos reales del gobierno nacional de los impuestos coparticipables en el marco de la caída de la actividad económica derivada de la crisis internacional.

✓ El crecimiento del resto de los recursos nacionales transferidos a la ciudad ha sido muy importante a partir de 2006 cuando se puso en vigencia la Ley Federal de Educación.

Evolución de los recursos tributarios de origen nacional en pesos constantes, 1995-2009. Índice 2002=100.



* 2009: datos provisorios.

Fuente: Elaboración propia en base a información de la DGEyC-Ministerio de Hacienda, GCBA; ASAP y DNCFP-Ministerio de Economía de la Nación.

Ingresos corrientes sobre el Producto Bruto Geográfico (PBG).

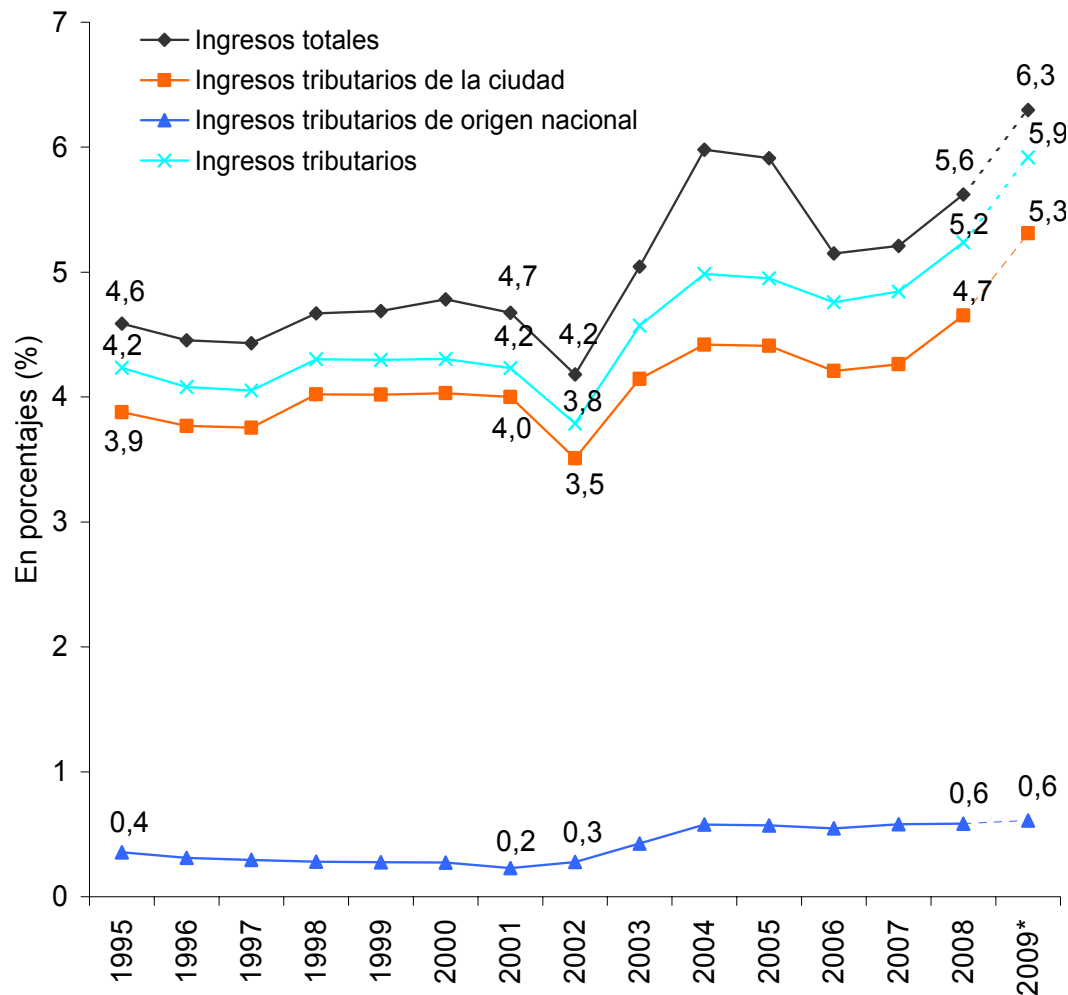
✓ Dado que la economía tuvo un extraordinario crecimiento desde 2003, para poner en perspectiva el incremento en los recursos del gobierno de la Ciudad de Buenos Aires, es conveniente compararlos con el Producto Bruto Geográfico (PBG), es decir, el valor agregado de la ciudad.

✓ La proporción que representan los recursos corrientes de la ciudad sobre su PBG tuvo un incremento importante desde 2002. Mientras en 2002 éstos recursos representaban el 4,2% del PBG, en 2009 explicaban el 6,3% del mismo. Ello implica que el aumento de los recursos superó al ritmo del crecimiento económico.

✓ Este crecimiento se observa tanto para los recursos tributarios de la ciudad como para los de origen nacional.

✓ En 2009 los recursos tributarios representaban el 5,3% del PBG de la ciudad, los ingresos recaudados localmente explicaban el 4,7% del mismo y los de origen nacional, el 0,6%.

Recursos corrientes de la Ciudad de Buenos Aires sobre su PBG (en pesos corrientes), 1995-2009. En porcentajes.



* 2009: datos provisorios.

Fuente: Elaboración propia en base a información de la DGEyC-Ministerio de Hacienda, GCBA; ASAP y DNCFP-Ministerio de Economía de la Nación.

Evolución del gasto público de la ciudad

✓ Los gastos corrientes totales de la ciudad de Buenos Aires fueron \$ 15.400 millones en 2009.

✓ Estos gastos tuvieron un alto crecimiento desde su bajo nivel de 2002, llegando casi a duplicarse en precios constantes. La tasa anual acumulativa de crecimiento fue del 10%.

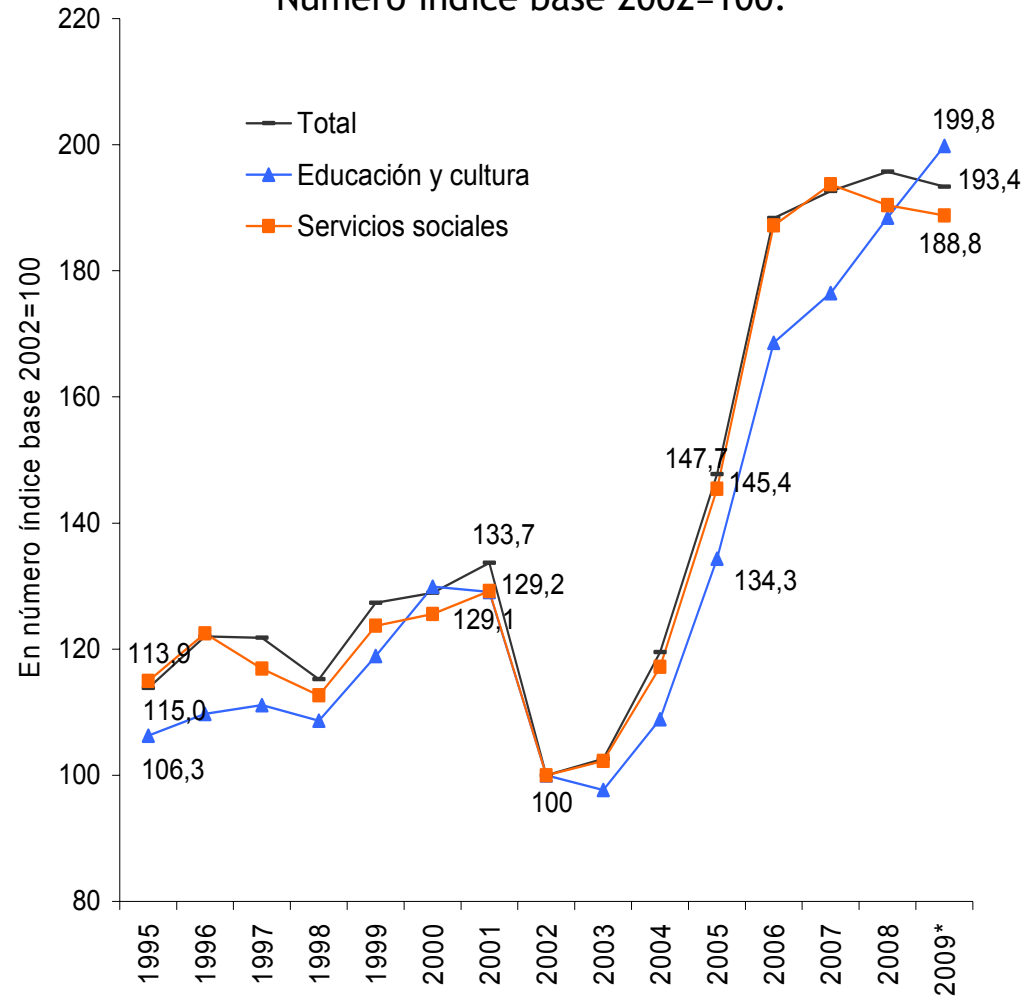
✓ Sus distintos componentes se incrementaron también a tasas anuales acumulativas elevadas, con excepción de los servicios de la deuda pública, que tuvieron una disminución:

- Administración gubernamental (10%)
- Servicios sociales (10%):
 - Salud (5%)
 - Educación y cultura (11%)
 - Bienestar social (15%)
 - Trabajo (12%)
- Servicios económicos (10%)
- Servicios de la deuda pública (-9%)

✓ Dentro de los servicios sociales, el gasto en Educación y cultura, detrás de bienestar social, fue uno de los que más creció, mientras que el gasto en salud tuvo el aumento más reducido.

Evolución de los gastos corrientes del GCBA según finalidad, 1995-2009 (en pesos constantes).

Número índice base 2002=100.



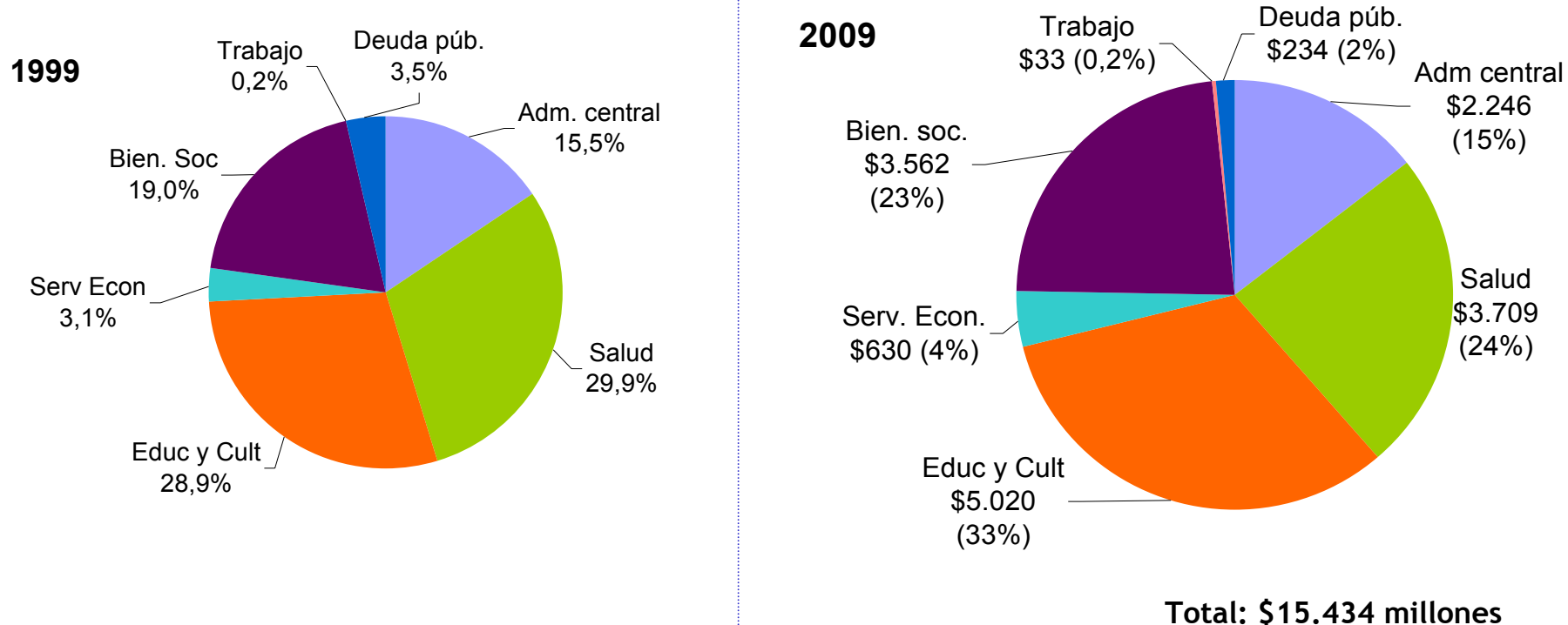
* 2009: datos provisorios.

Fuente: Elaboración propia sobre la base de ASAP, Secretaría de Política Económica del Ministerio de Economía de la Nación y Ministerio de Hacienda del GCBA.

Estructura del gasto corriente

- ✓ Al observar la estructura del gasto corriente en los últimos 10 años, se destacan algunas modificaciones .
- ✓ Entre 1999 y 2009 ha crecido la participación de Educación y Cultura en el gasto total, pasando de representar el 28,9% al 33% de dicho gasto; también creció el gasto en bienestar social cuyo peso aumentó de 19% a 23%. En cambio, el gasto en salud se redujo, pasando del 29,9% al 24% del gasto entre dichos años.

Composición del gasto corriente del GCBA según finalidad, 1999 y 2009. En porcentajes.



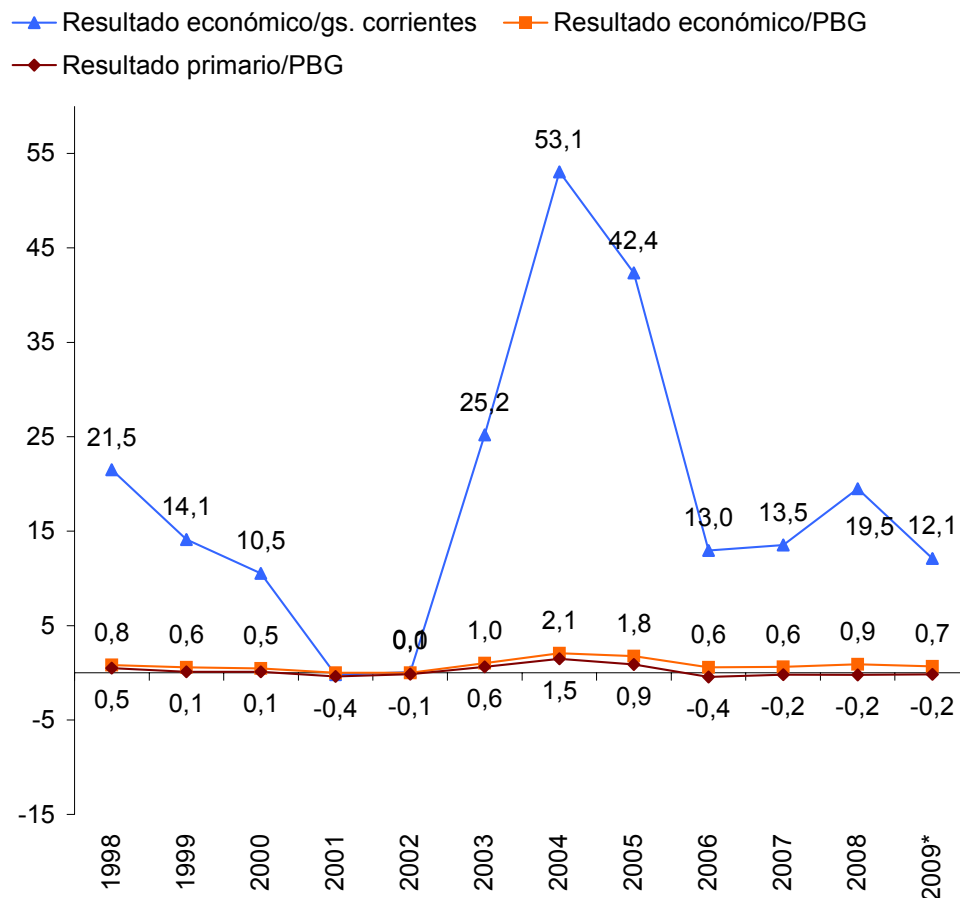
Superávit del GCBA

✓ Como se vio, tanto los ingresos como los gastos del gobierno de la ciudad tuvieron un fuerte incremento en 2002-2009.

✓ Los ingresos corrientes tendieron a incrementarse más que los gastos corrientes, de modo que el resultado económico (ingresos menos gastos corrientes) resultó positivo en ese período. El superávit fue especialmente elevado entre 2003 y 2005, ya que en un principio la recuperación de los ingresos no fue acompañada por un aumento igualmente significativo de los gastos, entre los cuales el salario es uno de los más importantes.

✓ El resultado primario (que toma en consideración también ingresos y gastos de capital) no fue, en cambio, siempre positivo. Por el contrario, desde 2006 se mantiene en valores negativos.

Resultado económico y resultado primario del GCBA en porcentaje sobre gastos corrientes y sobre PBG, 1995-2009.



* 2009: datos provisorios.

Fuente: Elaboración propia sobre la base de ASAP, Secretaría de Política Económica del Ministerio de Economía de la Nación y Ministerio de Hacienda del GCBA.

Gasto destinado a Educación en la Ciudad de Buenos Aires

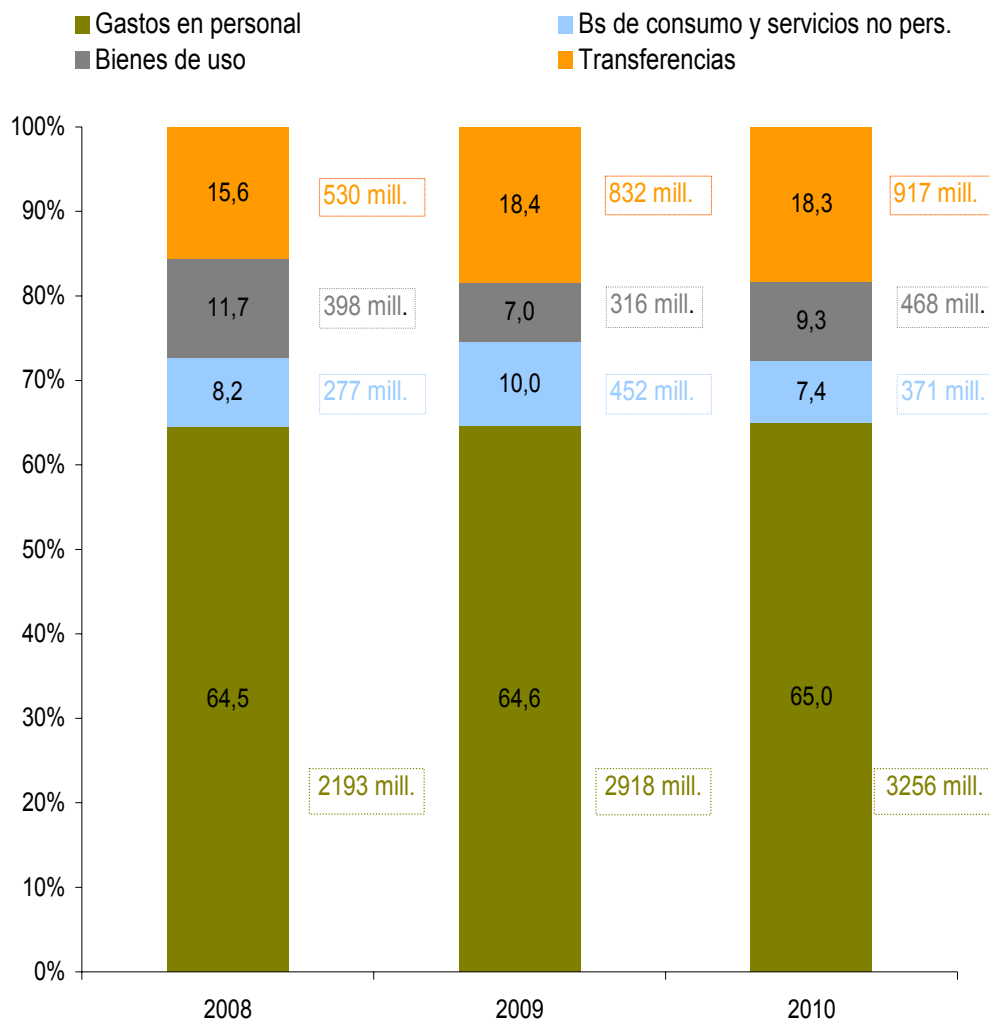
✓ Al analizar específicamente el gasto educativo presupuestado en la ciudad en los últimos tres años, se observa que la mayor proporción de los recursos, alrededor de dos tercios, va destinada a remuneraciones al personal.

✓ Si bien la estructura del gasto presupuestado en los últimos años se mantiene relativamente estable, se destaca el crecimiento en las transferencias, constituidas por recursos para los establecimientos educativos del sector privado, que pasan de representar el 15,6% en 2008, al 18,3% en 2010.

✓ Sobresale, asimismo, la disminución del peso de las compras de bienes de uso, vinculadas en general con gastos de infraestructura.

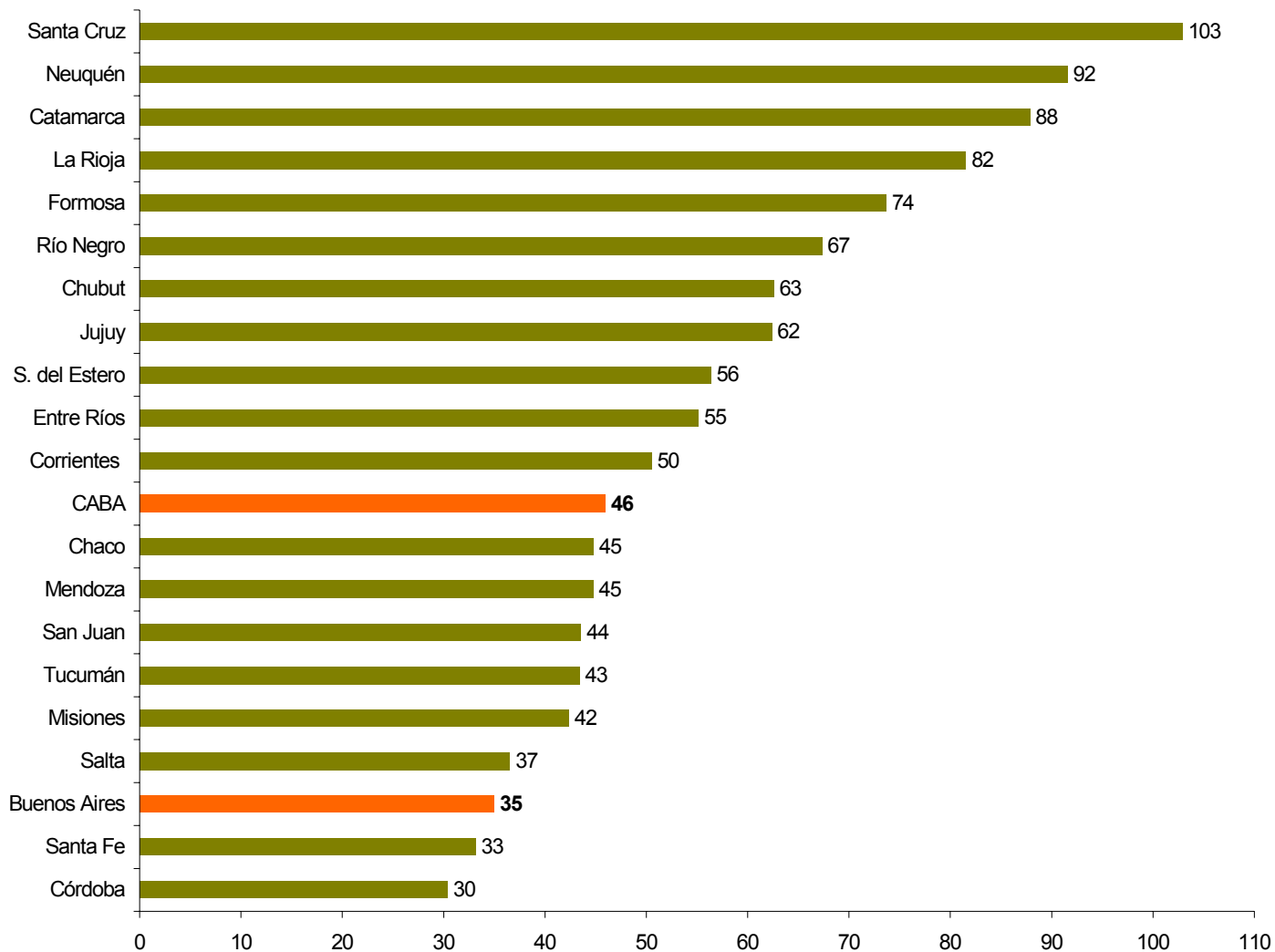
✓ En el presupuesto 2010 se prevé destinar el 65% del gasto total en educación (\$5.000 millones) a gasto en personal y el 18,3% a transferencias. El resto del gasto, se dirige a bienes de uso y bienes de consumo y servicios no personales.

Composición del gasto educativo, 2008-2010 (gasto corriente y de capital) En millones de pesos corrientes y en porcentajes.

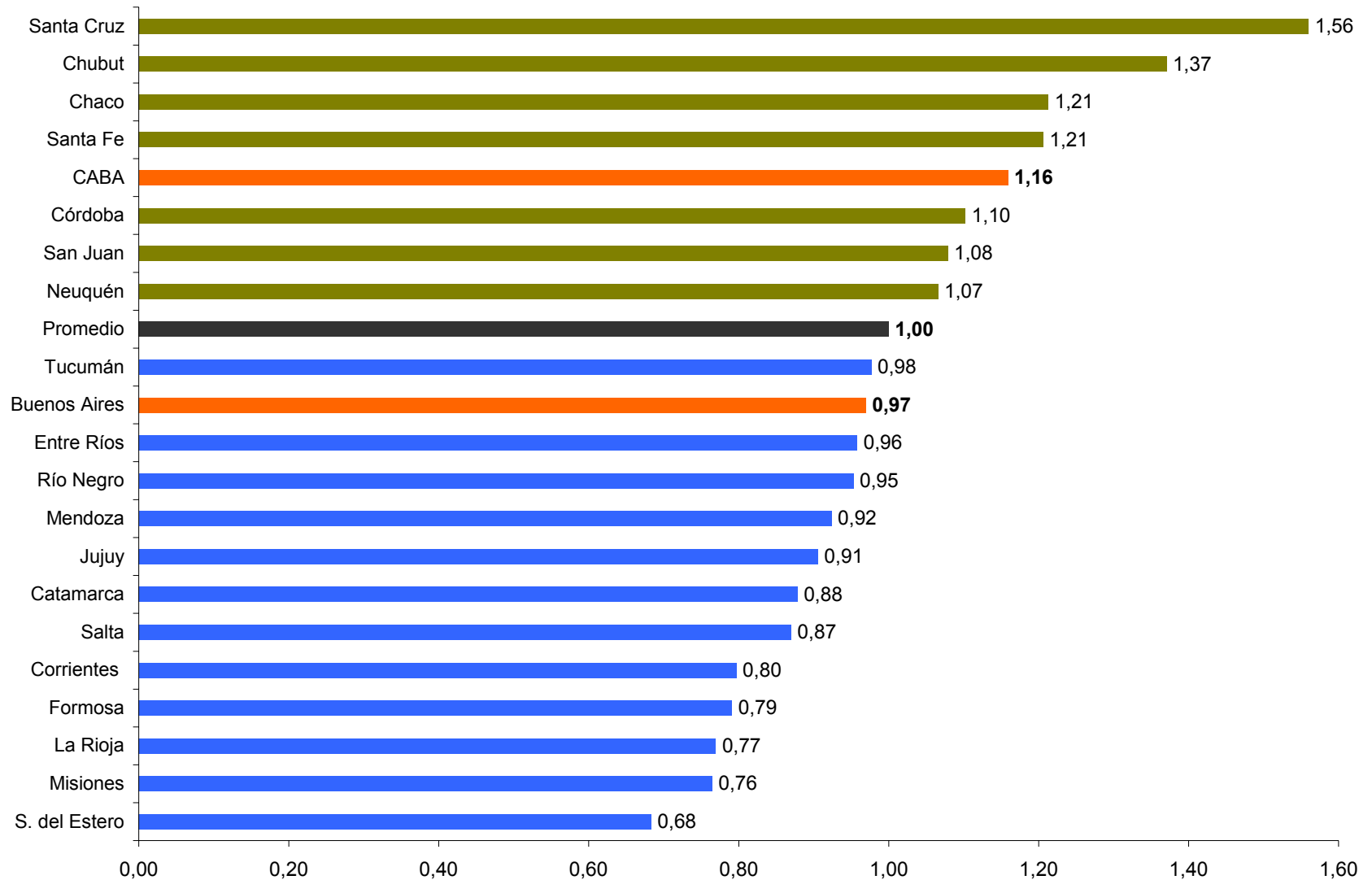


Fuente: Elaboración propia sobre la base de Leyes presupuestos 2008, 2009 y 2010, Ministerio de Hacienda del GCBA.

Empleados del sector público provincial por cada 1.000 habitantes. Año 2007.



Gasto promedio por empleado del sector público provincial en relación con el gasto promedio por empleado en el conjunto de las provincias. Año 2007.



Cantidad de establecimientos educativos

✓ Así desde 2003 se observa un aumento real del gasto en educación (tanto en el país como en la ciudad de Buenos Aires), ello se refleja también en un incremento de la cantidad de establecimientos educativos.

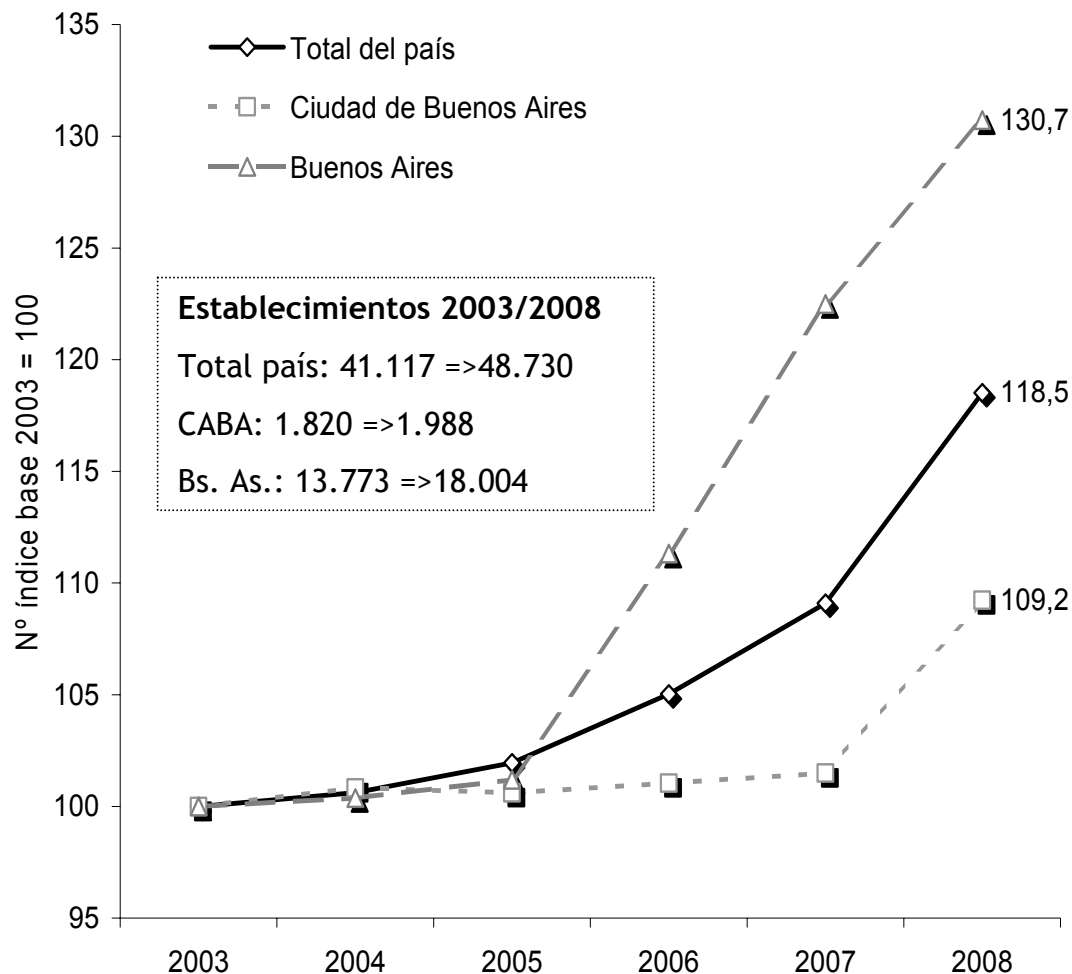
✓ En el total del país, el crecimiento fue del 18,5% entre 2003 y 2008. De este modo, pasaron de ser 41.117 a 48.730.

✓ En el mismo período, en la ciudad de Buenos Aires el aumento fue relativamente menor, de 9,2%, llegando a ser 1.988 establecimientos.

✓ Debe resaltarse que el aumento de los establecimientos en la ciudad se produjo, sobre todo, en el año 2007, ya que hasta entonces el incremento había sido mínimo.

✓ Por su parte, la pcia. de Buenos Aires ha incrementado la cantidad de establecimientos educativos por encima del promedio general, presentando un ascenso de 30,7%.

Establecimientos educativos según jurisdicción, 2003-2008.
En número índice base 2003=100.



Nota: se incluyen en el análisis los niveles inicial, primario, secundario y superior no universitario.

Fuente: Relevamiento Anual. DiNIECE. Ministerio de Educación.

Evolución de la cantidad de alumnos

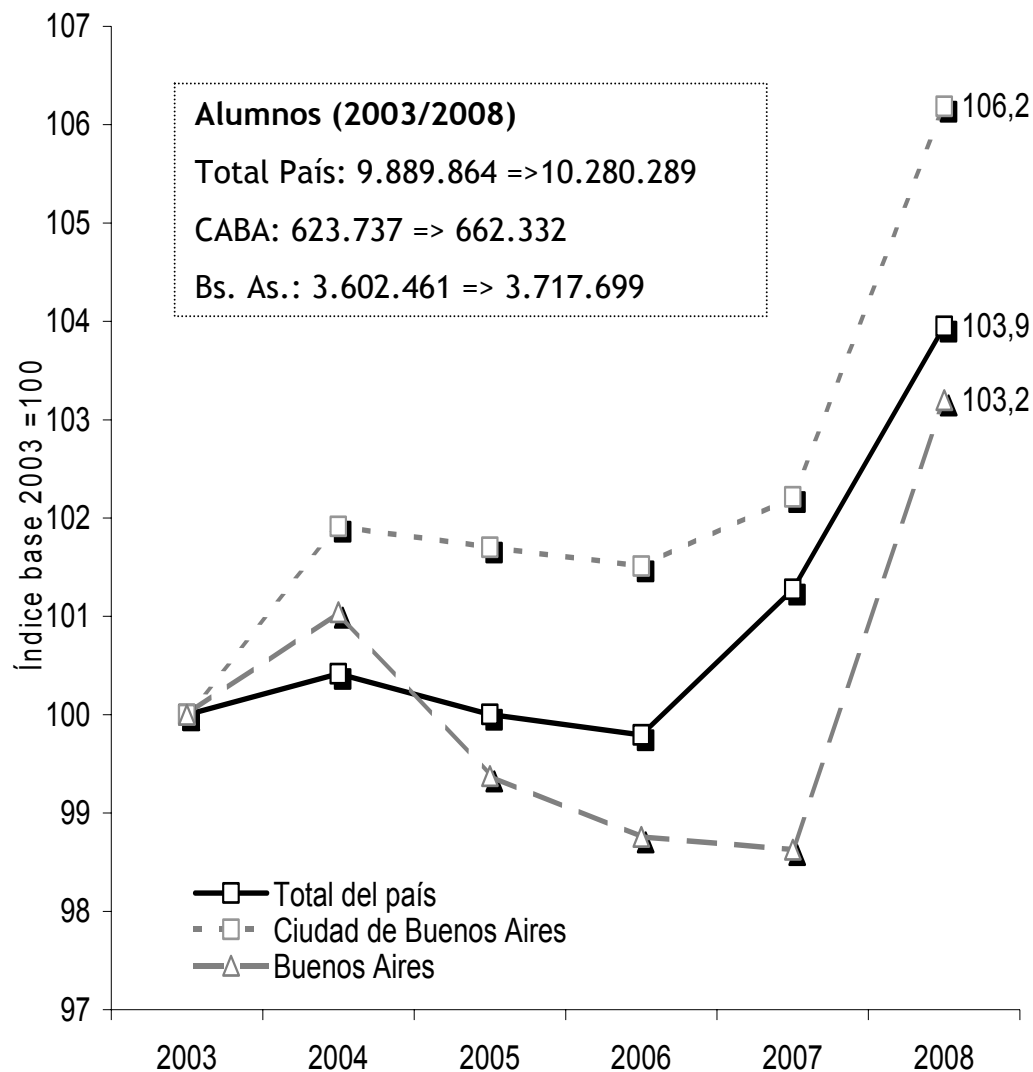
✓ La cantidad de alumnos que asisten a establecimientos educativos en todo el país creció 3,9% entre 2003 y 2008, lo que en términos absolutos significó el ingreso de 390.425 alumnos al sistema educativo. Ello implica un leve aumento en la proporción de alumnos sobre población de hasta 24 años, que pasó de 59% a 61%.

✓ En la ciudad de Buenos Aires esta tendencia se advierte también, aunque en mayor medida que en el total nacional. La cantidad de alumnos se incrementó en 38.500 entre 2003 y 2008, representando un incremento de 6,2%. El aumento resultó particularmente fuerte en 2008, paralelamente con el crecimiento del número de establecimientos educativos.

✓ Por su parte, la provincia de Buenos Aires presentó un incremento menor, de sólo 3,2%. En términos absolutos, esto implicó el ingreso de 115.238 alumnos más al sistema educativo de la provincia.

✓ Debe destacarse que el aumento no fue parejo año a año. Por el contrario, existieron años con descenso en la matrícula escolar.

Alumnos según jurisdicción, 2003-2008.
En número índice base 2003=100.



Evolución de la cantidad de docentes

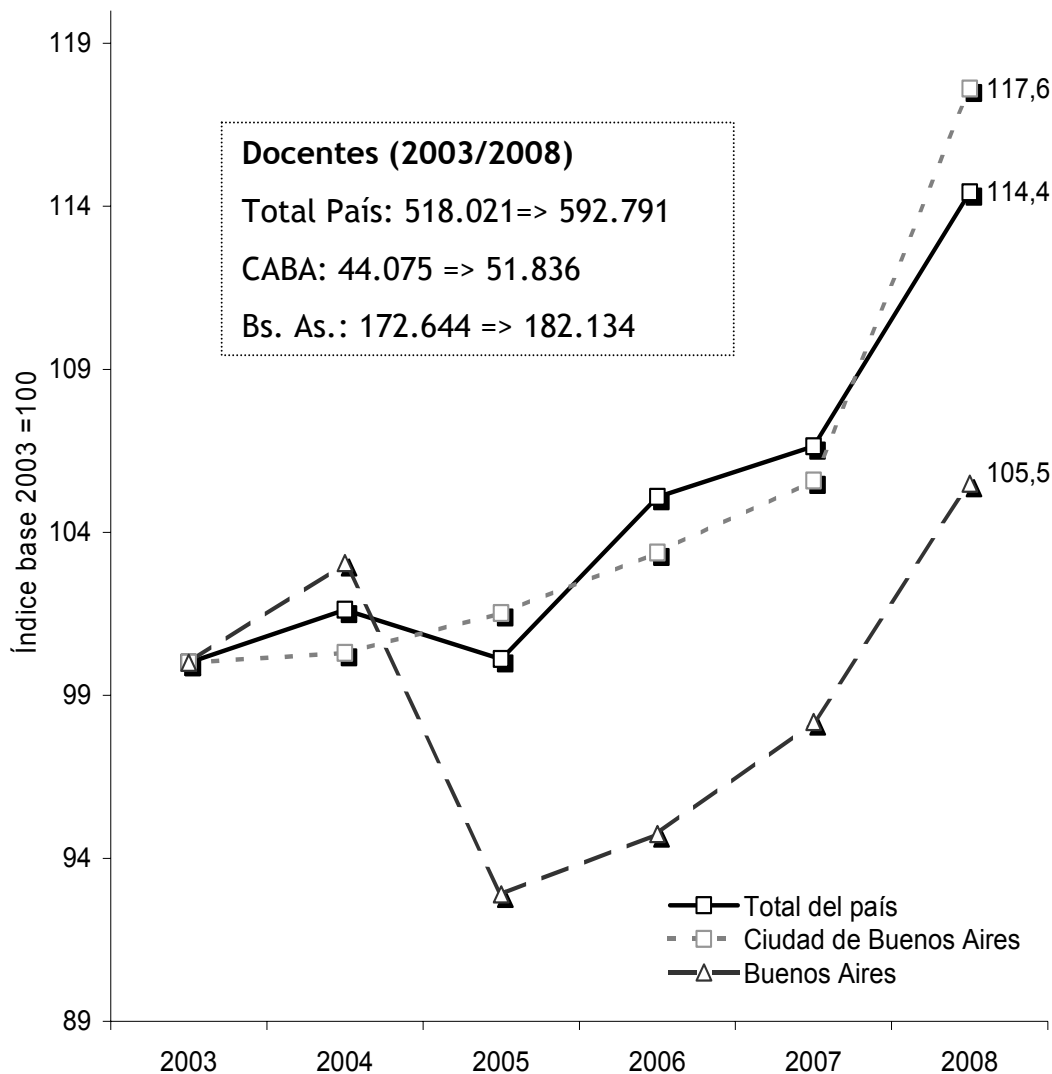
✓ En el período 2003-2008, se observa un incremento casi ininterrumpido en la cantidad de docentes en el total país, de alrededor de 14,4%. Es decir que se sumaron 74.770 docentes a los planteles educativos entre dichos años.

✓ Este aumento en la cantidad de docentes fue proporcionalmente mayor que en la cantidad de alumnos.

✓ En la ciudad de Buenos Aires, se presenta una tendencia similar: la cantidad de docentes creció 17,6% entre 2003 y 2008, lo que en términos absolutos significó un incremento de 7.761 docentes.

✓ Por su parte, en la provincia de Buenos Aires también crecieron en cantidad los planteles docentes, aunque en términos relativos dicho ascenso ha sido menor que en el total del país, sólo del 5,5%. Se destaca que, a pesar de haber crecido entre puntas, tuvieron un fuerte descenso en 2005.

Docentes según jurisdicción, 2003-2008.
En número índice base 2003=100.



Alumnos por establecimiento

✓ En el total país la cantidad de alumnos por establecimiento educativo se redujo entre 2003 y 2008, pasando de 241 alum/estab a 211. Esto se encuentra relacionado con que, en términos relativos, la cantidad de establecimientos creció más fuertemente que el número de alumnos.

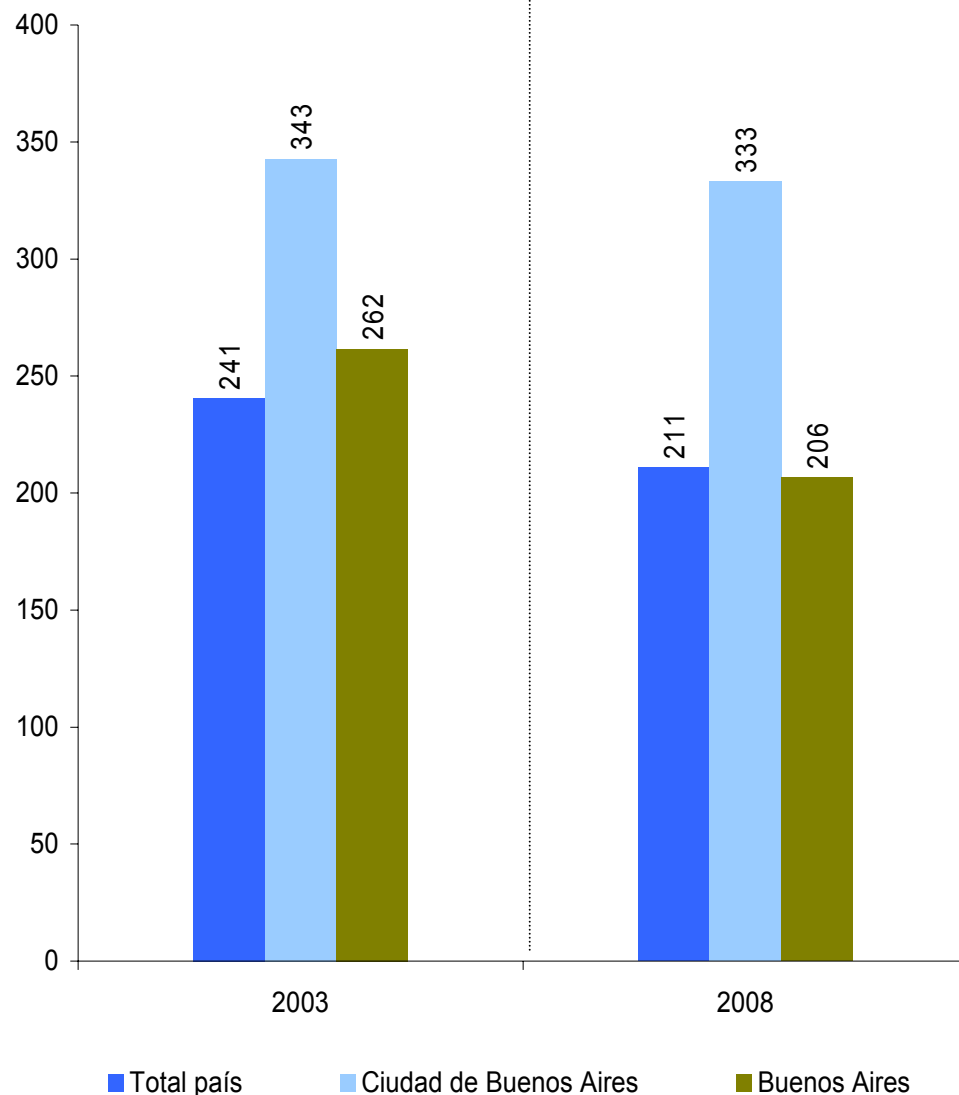
✓ La misma tendencia se observa en la ciudad de Buenos Aires. En 2008 se registraron por establecimiento educativo 10 alumnos menos que en 2003.

✓ En la provincia de Buenos Aires en 2003 había 262 alum/estab y en 2008, 206; es decir que se redujeron 56 alumnos por establecimiento en el período mencionado.

✓ Desde un punto de vista comparativo, se destaca que en la ciudad de Buenos Aires la cantidad de alumnos por establecimiento es significativamente mayor que en el total del país.

✓ En la provincia de Buenos Aires, la proporción es relativamente similar a la del total del país. Estaba por encima en 2003 y resulta algo inferior en 2008.

Alumnos por establecimiento, según jurisdicción, 2003-2008.



Alumnos por docente en la ciudad

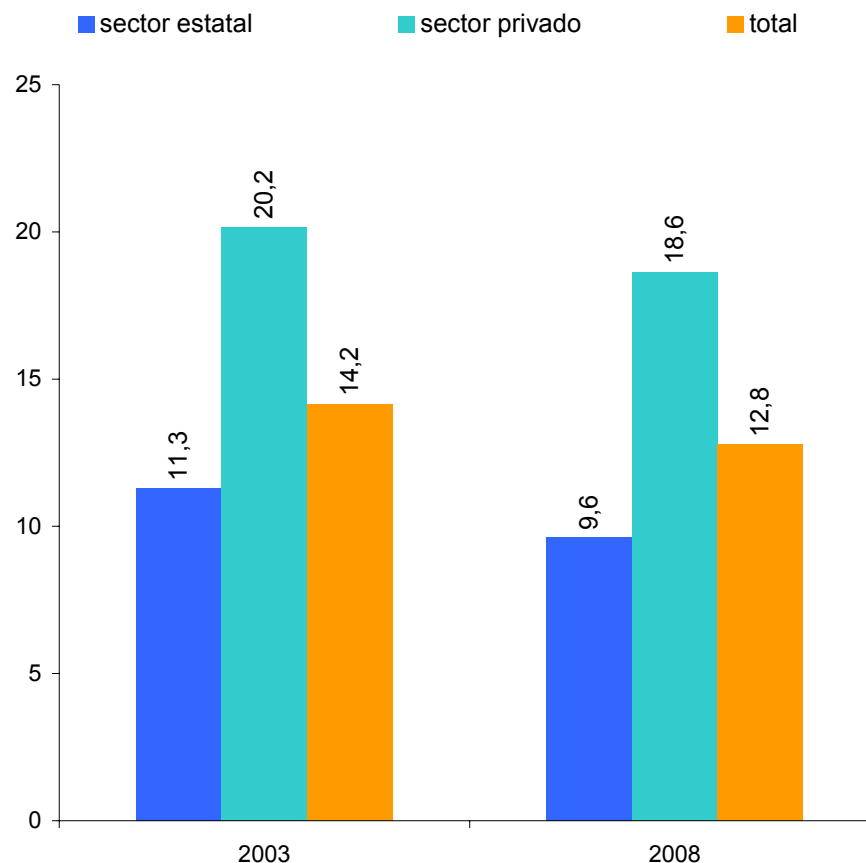
✓ Al analizar la evolución entre 2003 y 2008 de la cantidad de alumnos por docente en la ciudad de Buenos Aires, se observa que en términos generales ésta se ha reducido, pasando de 19,1 a 17,3 alum/doc.

✓ Cuando se compara este cociente según sector de gestión, resulta significativo que, en ambos años, el sector privado sea quien cuenta con una proporción de alumnos sobre docentes significativamente mayor.

✓ En efecto, mientras en el sector privado en 2008 existían 18,6 alumnos por docente, en el sector público se presentaban 9,6.

✓ Entre 2003 y 2008 la caída en la proporción de alumnos por docente, se verifica tanto para el sector público como para el privado, como resultado del incremento relativamente mayor de los docentes por sobre la cantidad de alumnos.

Alumnos por docente en la ciudad de Buenos Aires, según sector de gestión, 2003-2008.



FIN DE LA PRESENTACIÓN